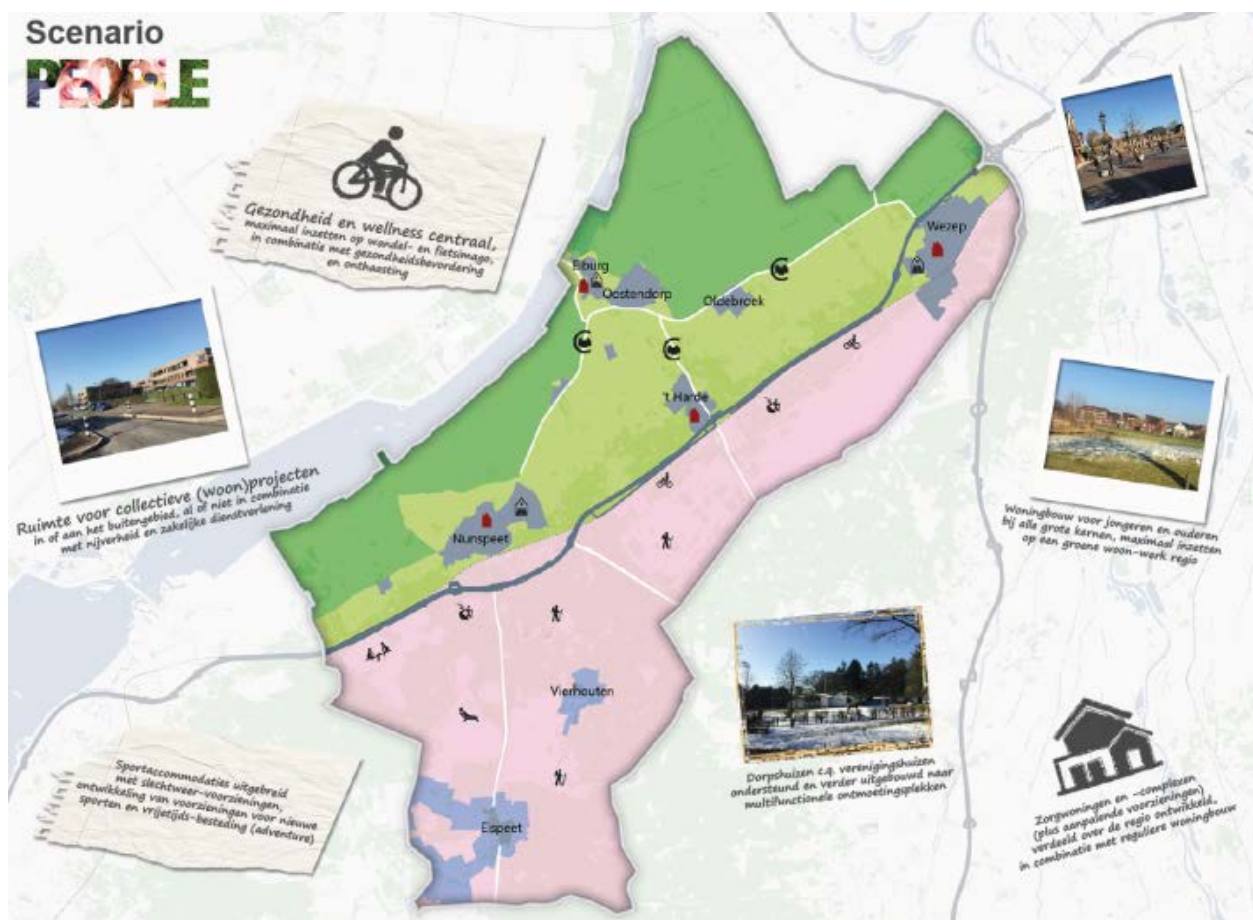


## Puntsgewijs en gevisualiseerd de resultaten van het gesprek met partijen uit het Maatschappelijk Middenveld, over de Omgevingsvisies van de drie gemeenten Nunspeet, Elburg en Oldebroek, datum 28 maart 2017

Deze opsomming is een weergave van hetgeen door de aanwezige vertegenwoordigers van partijen uit het Maatschappelijk Middenveld benoemd is. De gesprekken zijn gevoerd rondom 3 wat extremere scenario's: people, profit, planet. De kaartbeelden zoals deze resulteren uit de gesprekken zijn onderdeel van dit puntsgewijze verslag. Aan de kaartbeelden kunnen geen rechten ontleend worden die locatiespecifiek zijn. De besproken elementen zijn zeer waardevol geweest om grip te krijgen op de onderwerpen die voor onze ketenpartners en partijen uit het maatschappelijk middenveld van groot belang zijn wanneer nagedacht wordt over de toekomst van onze gemeente. Veel van de benoemde punten treft u aan in de Omgevingsvisie.

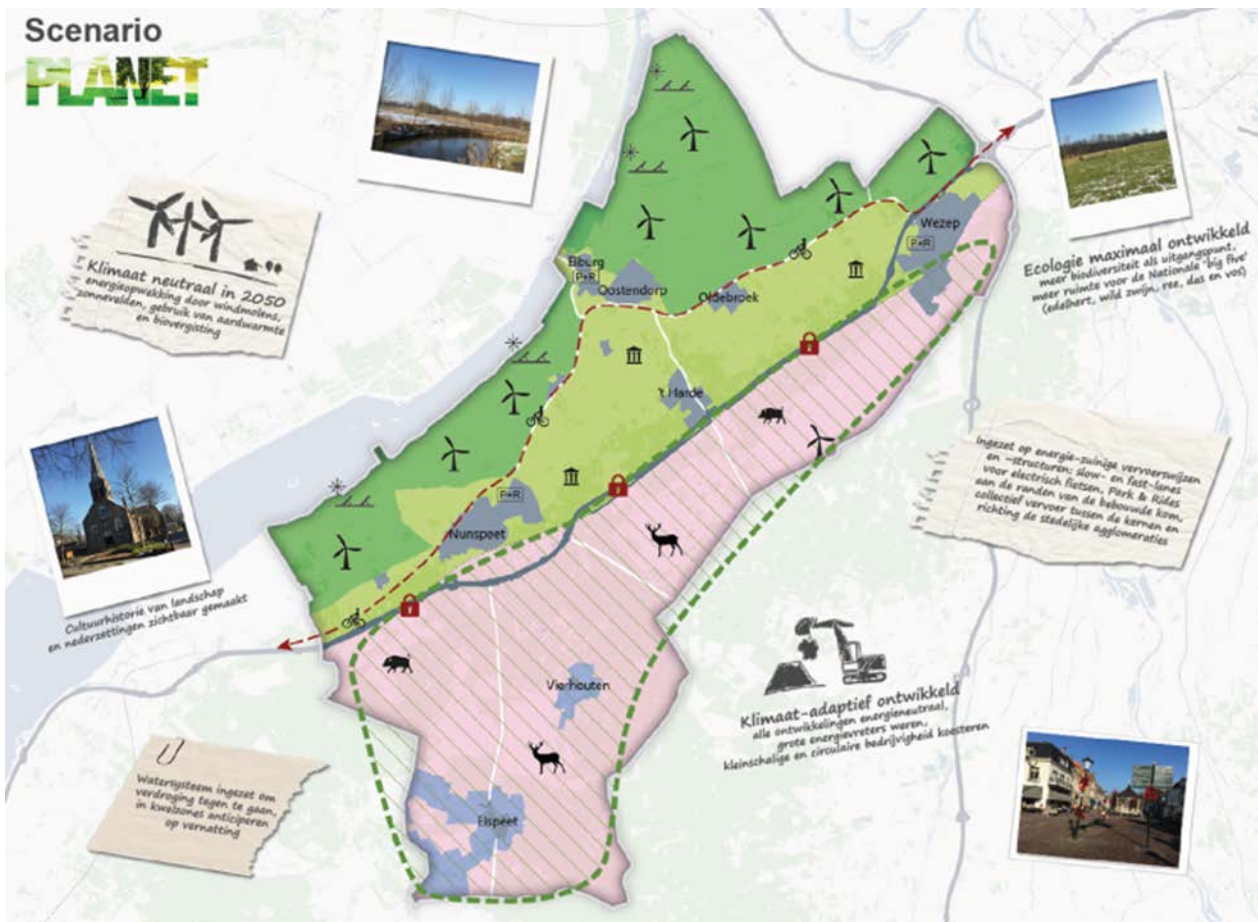
### People

- participatie lokaal, organisatie (bijv. zorg) bovenlokaal;
- de kernen centraal. Daar zit de gemeenschapszin van waar men in vertrouwen wil en moet kunnen werken aan een beter wereld;
- vraag en behoefte vanuit de bewoners centraal. Er wordt veel gesproken over de inwoners van NEO, maar niet met de inwoners van NEO. Net als de overheid moeten ook de burgers daar een nieuwe rol in vinden;
- de echte wens ligt in "actuele handelingsruimte", waarin de per kern goed georganiseerde burgers en organisaties, afhankelijk van maatschappelijke vraagstukken en ontwikkelingen, hun ruimte krijgen en kunnen pakken om NEO vorm te geven en duurzaam te ontwikkelen. Hoe verankeren we dit in de Omgevingsvisie?



## Planet

- agrarische sector houdt het nog redelijk uit in het open weidegebied. Met name randzone is kwetsbaar, met als gevolg dichtslibbing met kleinschalige woningbouwprojecten met gebiedsvreemde architectuur (Hulshorsterenk, Schaerwijde), verdwijnen oude landschapelementen (houtwallen, open ruimten in bos bij onder meer Elspeet en Vierhouten. Open Kampenlandschap verdwijnt);
- voor de agrariër zijn er drie opties: kleiner en breder, stoppen, groeien. De groeiers en stoppers botsten met recreatie en landschap gezien de mentaliteit "bouwen zonder oog voor het landschap". Stikstofdepositie is ook zichtbaar een groot probleem en veroorzaakt ecologische achteruitgang;
- geconcludeerd wordt dat de balans zoek is en dat verbodsplanologie, maatwerk, strikte voorwaarden en handhaving noodzakelijk zijn om de parels van de gemeente te beschermen en te behouden. Deze parels en hun netwerk moeten geïdentificeerd worden, op kaart gezet en een eigen sturingsregime op maat krijgen;
- "als de oester weg is, is de parel ook niks meer waard".



## Profit

- toeristen en recreanten komen niet om te slapen, maar om een leuke tijd te hebben;
- Nunspeet is veruit de meest recreatieve gemeente, maar Elburg en Oldenbroek doen goed mee, zij het wat kleinschaliger;
- Nota vitale Vakantieparken is de leidraad voor de toekomst hiervan;
- de vrijetijdssector is gemeenteoverstijgend en echt een NEO thema. Men komt voor de diversiteit van bos, weide, water, al is dat laatste lastig bereikbaar. Goede links maken met horecapunten en missing links opheffen;
- goed en gezond wonen, mooi en technisch werken (hands on, MKB/ nijverheids mentaliteit) en veelzijdig recreëren zijn de kenmerken van NEO. Van daaruit is het zoeken naar economische crossovers en arrangementen op het gebied van (fiets)techniek, domotica, duurzaamheid, etc.. Zet dit concept neer als ontwikkelingskader, werk het uit en biedt het aan als bidboek ter inspiratie voor iedere bewoner, werknemer en recreant om NEO duurzaam vorm te geven en duidelijk te maken waar de gemeente hen de ruimte moet bieden voor ontwikkeling. Laat de Omgevingsvisie een inspiratieboek zijn voor overheid en haar bewoners, ondernemers en bezoekers en benoem duidelijk welke kerncompetenties daar bij horen: vertrouwen, open blik, ruimte bieden, initiatiefrijk, etc.



**Genodigden:**

Voor de sessie met partijen uit het maatschappelijk middenveld, ketenpartners en hogere overheden, is breed uitgenodigd door de gemeente Elburg. Genodigden waren vertegenwoordigers van organisaties zoals: Regio Noord-Veluwe, Corporatie Omnia Wonen, 's Heerenloo Zorggroep, Inspiratieouders Elburg, Zorgloket doe'th Elburg, Interakt Contour, zorgorganisaties als WZU Veluwe, Waterschap, Icare, EBC Zorg, Recron, Vrouwennetwerk, WMO-raad en Gehandicaptenraad, Novetheek bibliotheek, Stichting Philadelphia, POH GGZ, Centrum voor Jeugd en Gezin, Jeugdbescherming, UWOON, Predikanten, Oudheidkundige vereniging de Bovenstreek Het Oversticht, Stichting Wiel, Koninklijke Horeca Nederland, vertegenwoordigers van wijkcomités, de provincie Gelderland en de drie gemeenten Nunspeet, Elburg en Oldebroek.